

AIDE A L'UTILISATION DE LA BASE DE DONNEES « BDAT »

ANALYSES DE TERRES BDAT:



<http://bdat.gissol.fr/geosol/index.php>

Comment sélectionner des données pour les afficher ?

Un menu déroulant initial avec cinq modules

Choisissez les paramètres de construction de la carte à l'aide des menus situés ci-dessous :

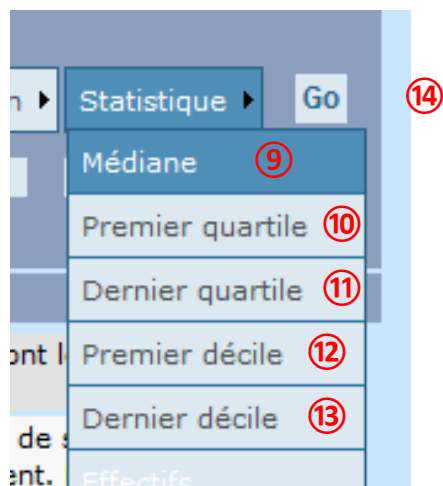
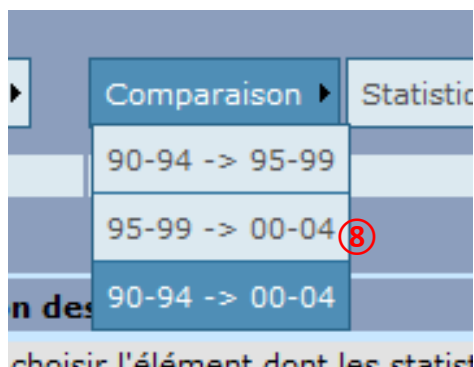
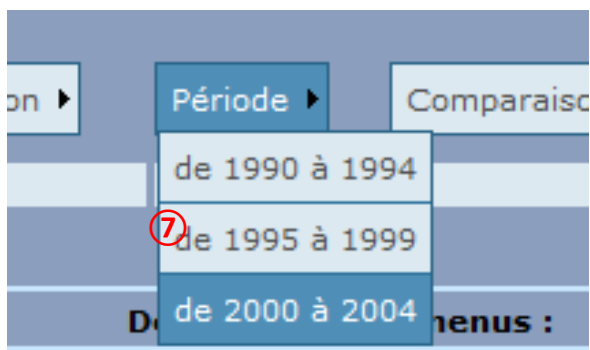
Module 1 : Choix des données concernant les sols

- ① sélectionner « Element »
- ② choix parmi 3 types d'analyses concernant les sols
- ③ par exemple teneurs en cuivre EDTA

(extraction à l'acétate d'ammonium en présence d'EDTA : sel de l'acide éthylène diaminotétracétique)

Module 2 : Choix de la zone géographique

- ④ sélectionner Région
- ⑤ choix France entière ou par région
- ⑥ choix par département



Module 3 : choix de la période

⑦ trois périodes de mesures proposées entre 1990 et 2004

ou

Module 4 : comparaison de deux périodes entre-elles

⑧ possibilité de comparer deux à deux chacune des trois périodes de mesures

Module 5 : choix du paramètre statistique

⑨ la médiane est la valeur qui partage l'ensemble des valeurs mesurées à l'intérieur du canton en deux parties égales, c'est à dire telle qu'il y ait autant de valeurs ayant une valeur supérieure ou égale à la médiane que de valeurs ayant une valeur inférieure ou égale à la médiane

⑩ le premier quartile est la plus petite valeur pour laquelle 25 % des valeurs de l'ensemble des mesures lui sont inférieures ou égales.

⑭ une fois les modifications faites, **on valide en cliquant sur le lien "Go"**.

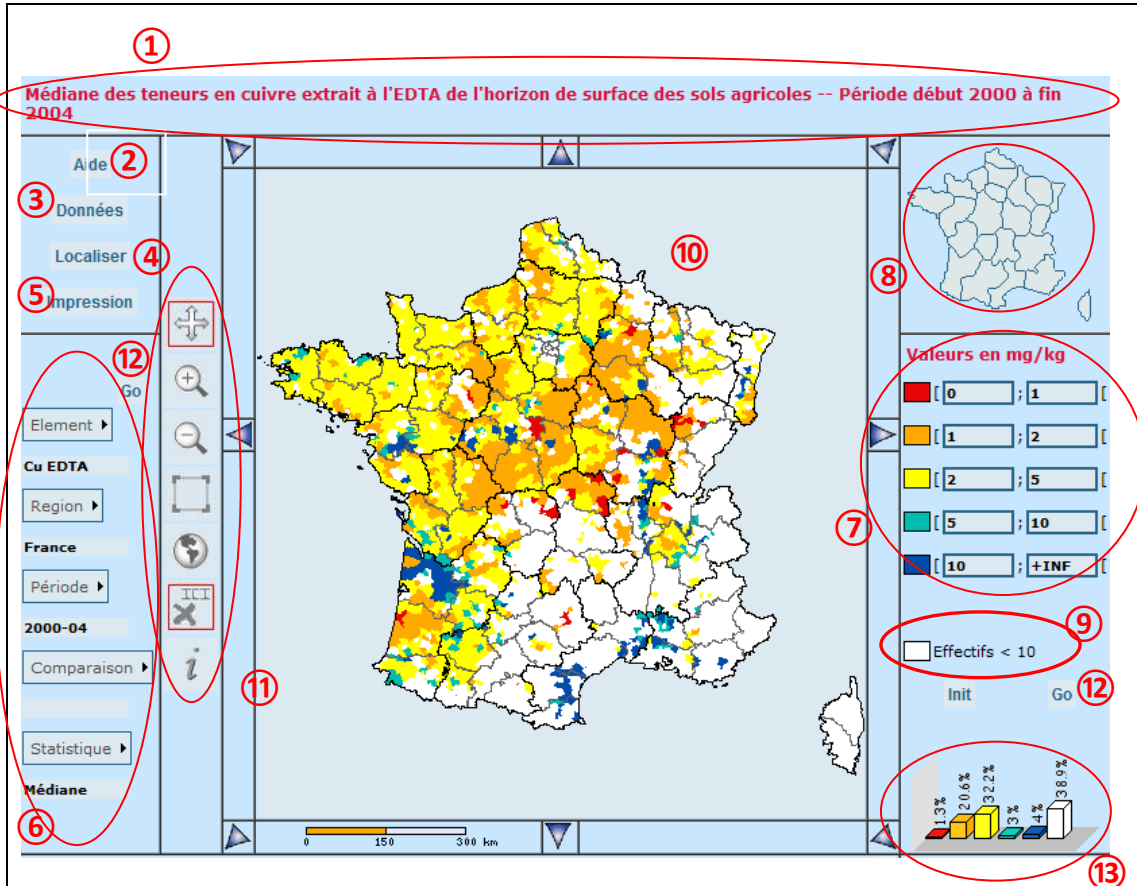
⑬ le dernier décile est la plus petite valeur pour laquelle 90 % des valeurs de l'ensemble des mesures lui sont inférieures ou égales

⑫ le premier décile est la plus petite valeur pour laquelle 10 % des valeurs de l'ensemble des mesures lui sont inférieures ou égales.

⑪ le dernier quartile est la plus petite valeur pour laquelle 75 % des valeurs de l'ensemble des mesures lui sont inférieures ou égales

Remarque: la moyenne a un gros défaut, elle est très sensible aux valeurs extrêmes. Par exemple, si une mesure dans un canton donne une valeur exceptionnellement élevée, alors que les autres sont faibles, elle va fortement peser sur la moyenne. La médiane est un indicateur qui permet au contraire de ne pas faire attention aux valeurs extrêmes.

Comment paramétrer et lire les données affichées ?



(11) menu d'aide à la navigation



permet à l'utilisateur de recentrer la carte. Le recentrage s'effectue après un clic dans la zone d'affichage de carte.



permet d'augmenter l'échelle de représentation des données spatiales. Le zoom "plus" s'effectue quand l'utilisateur a cliqué dans la zone de carte.



permet de diminuer l'échelle de représentation des données géographiques. Le zoom "moins" s'effectue quand l'utilisateur a cliqué dans la zone de carte.



permet d'effectuer un zoom par "cadrage".



permet d'afficher l'ensemble de la base de données géographique de la France entière.



permet d'afficher ou de masquer les noms des chefs-lieux d'arrondissement et les noms de département. Pour visualiser les effets de la commande, il faut redessiner la carte avec le lien "Go".



permet d'obtenir des informations complémentaires sur un canton. Il est possible d'obtenir le nombre d'analyses qui ont été effectuées pendant la période choisie par l'utilisateur pour fabriquer la carte et les autres statistiques caractérisant l'élément affiché sur la carte. Il faut cliquer sur ce bouton puis choisir sur la carte un canton.

(1) titre de la carte

(2) l'application propose une aide pour son utilisation

(3) les données sont visualisables et téléchargeables sous forme d'un fichier exploitable avec « excel »

(4) localisation grâce à une liste alphabétique des cantons

(5) possibilité de générer la carte au format pdf pour une impression

(6) menu initial choisi

(7) légende de la carte

(8) périmètre de la zone visualisée, utilisable avec la souris pour choisir une région précise

(9) les cantons ayant moins de 10 analyses de terres ne sont pas visualisables

(10) la carte

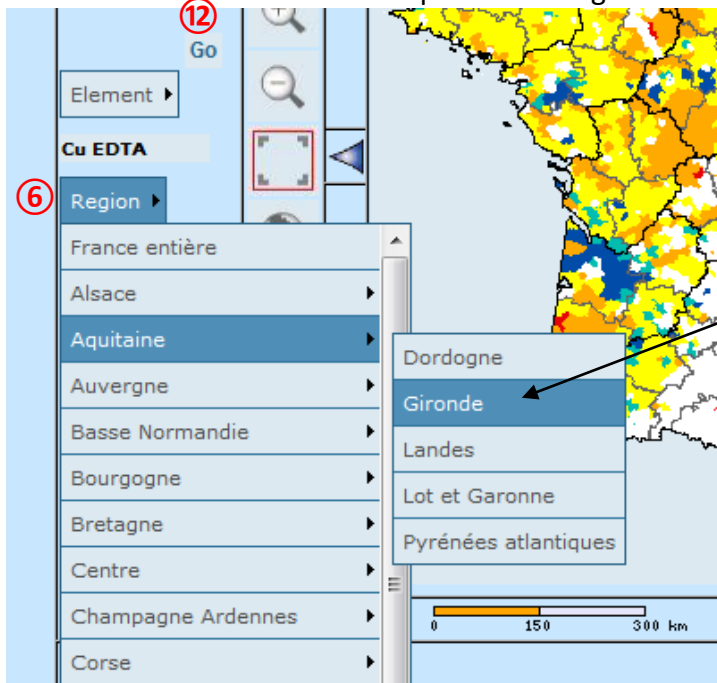
(11) le menu d'aide à la navigation (voir ci-contre)

(12) une fois les modifications faites, **on valide en cliquant sur le lien "Go"** (à deux endroits possibles dans l'application)

(13) pourcentage des surfaces en fonction des valeurs

Comment sélectionner une région précise ?

Exemple avec la région bordelaise



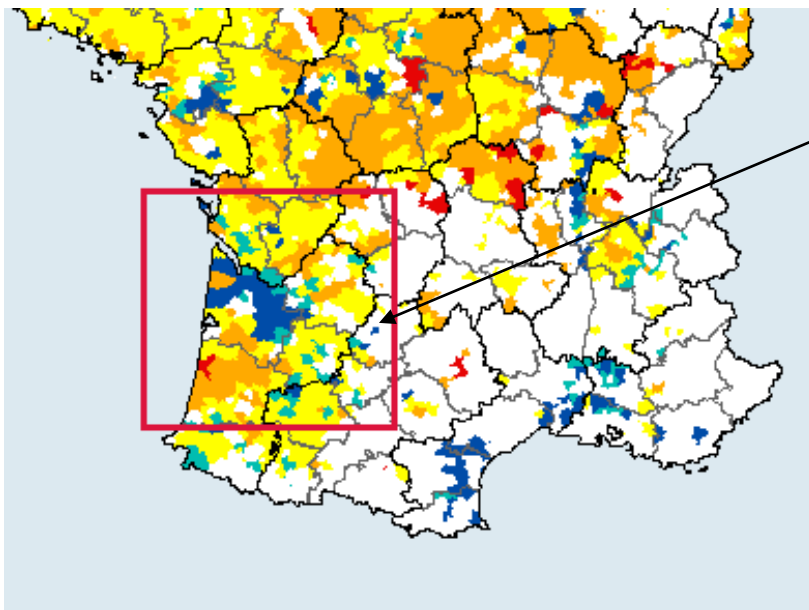
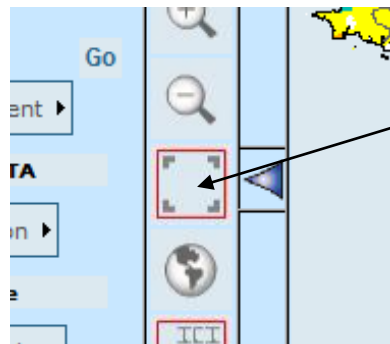
Plusieurs solutions :

sélectionner une région ou un département dans le menu déroulant initial 6

on valide en cliquant sur le lien "Go" 12

ou

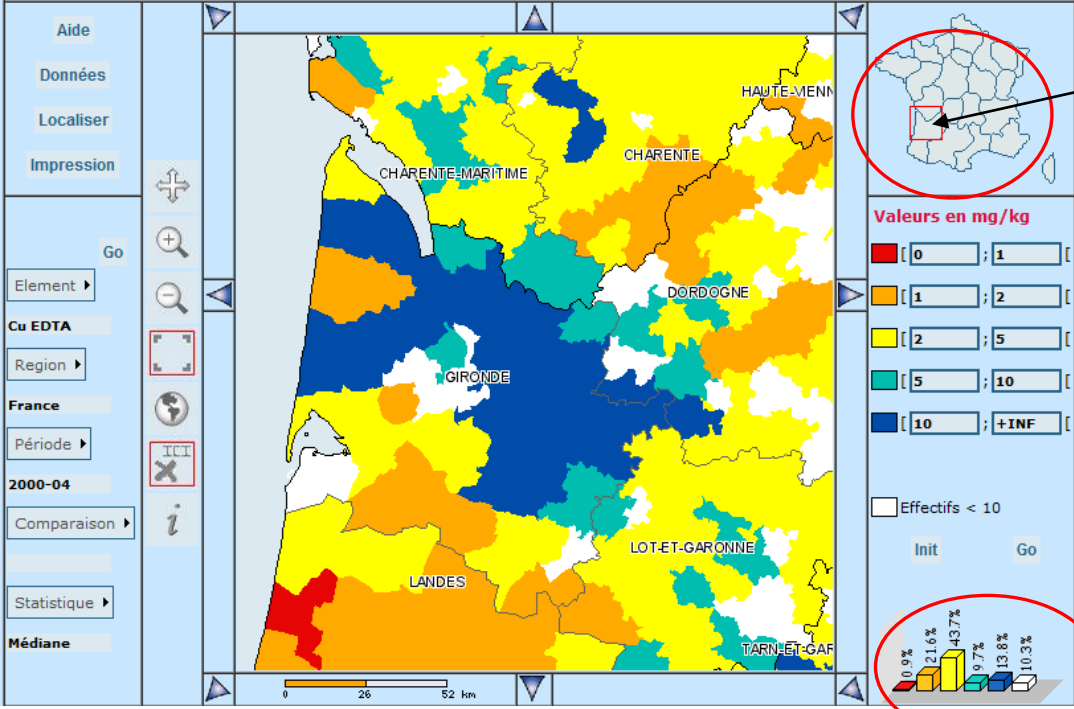
sélectionner dans le menu aide à la navigation 11, le bouton qui permet d'effectuer un zoom par "cadrage".



le bouton gauche de la souris restant appuyé, du haut en bas et de la gauche vers la droite, on délimite une nouvelle zone géographique qui sera prise en compte une fois le bouton de la souris relâché :

la nouvelle zone délimitée s'affiche

Médiane des teneurs en cuivre extrait à l'EDTA de l'horizon de surface des sols agricoles -- Période début 2000 à fin 2004



périmètre de la zone choisie ⑧

Nouveaux pourcentages concernant la zone choisie ⑬