

La France : pays végétal

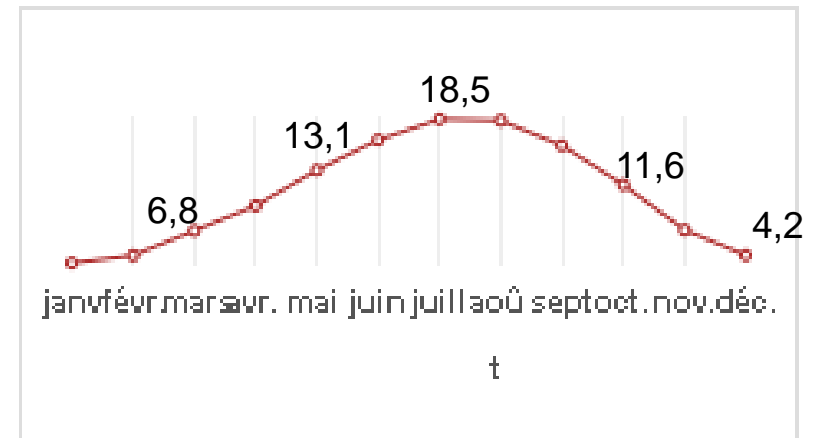
La planète Terre et la France



- pays de couleur verte
- beaucoup de végétations

Météo

Moyenne mensuelle des températures
1901 to 2009 (°C)



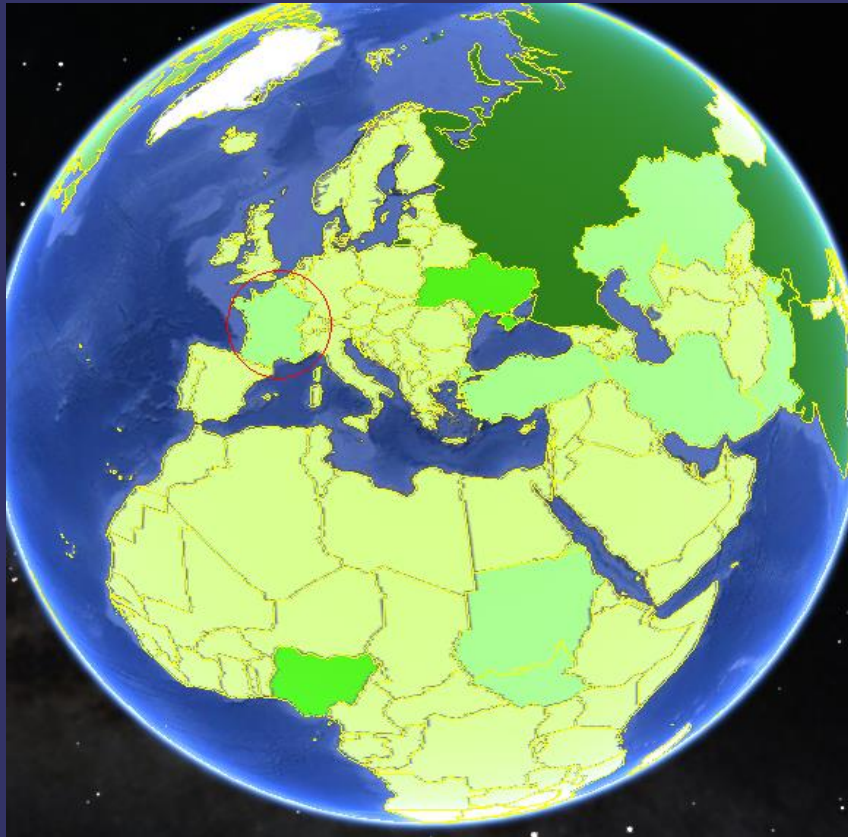
■ France

- menace l'agriculture, l'alimentation et l'approvisionnement en eau



Capacités de production de la France

La superficie des terres cultivées

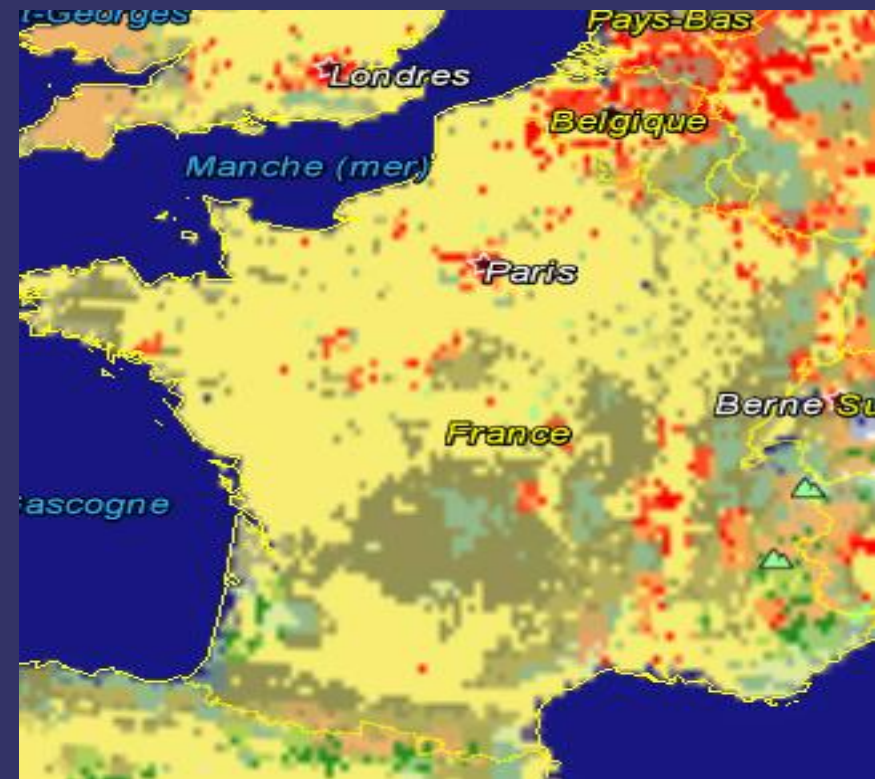


- France 154 500 – 300 000 km²
des terres cultivées

Terres cultivées en 2008

0 - 150000 km ²
154500 - 300000 km ²
330000 - 400000 km ²
405000 - 685000 km ²
1225430 - 1732000 km ²

La couverture végétale en 2011

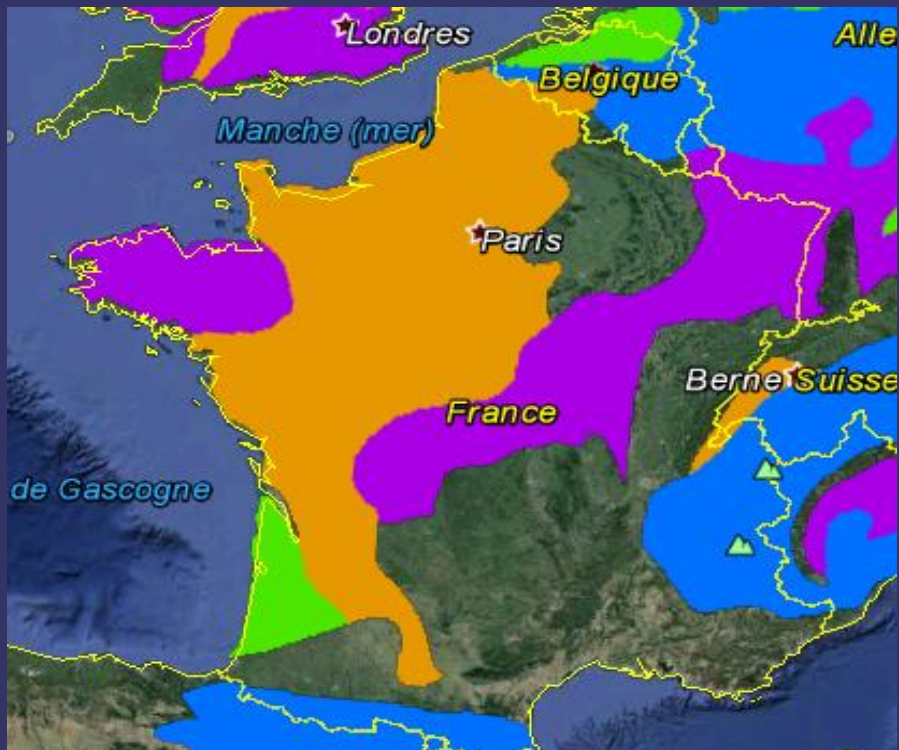


- la majorité : terres cultivées

terres cultivées
milieu urbain, constructions
terres cultivées et / ou végétation naturelle
forêt mixte

Difficultés générées sur les ressources naturelles

Types de dégradation du sol



- En France : érosion par l'eau (empêche l'installation de la végétation), la dégradation chimique et physique

Origine de la dégradation du sol



- en majorité à cause des activités agricoles et industrielles / bioindustrielles (Bretagne)

Types de dégradation du sol

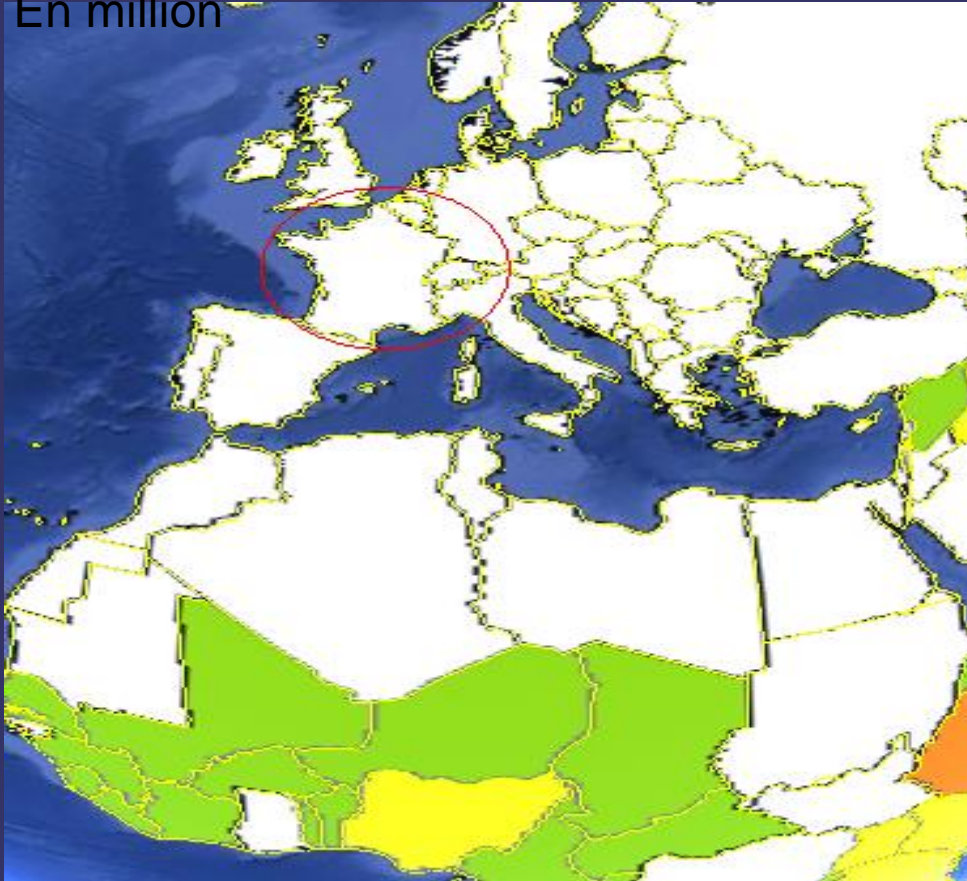
- Erosion par le vent
- Erosion par l'eau
- Dégradation chimique
- Dégradation physique

Origine de la dégradation

- Activité agricole
- Surexploitation
- Déforestation
- Surpâturage
- Activité industrielle et/ou bioindustrielle

Conclusion : La France – pays aux grandes capacités de production agricole

Nombre de personnes en sous-alimentation en 2012
En million



- Pas de données pour des personnes en sous alimentation



- 101,4 -300 hab/km²
- beaucoup de personnes et pas beaucoup de personnes en sous alimentation

