



Par Vincent Voisin

Site Eduterre <https://eduterre.ens-lyon.fr/>



juillet 2025

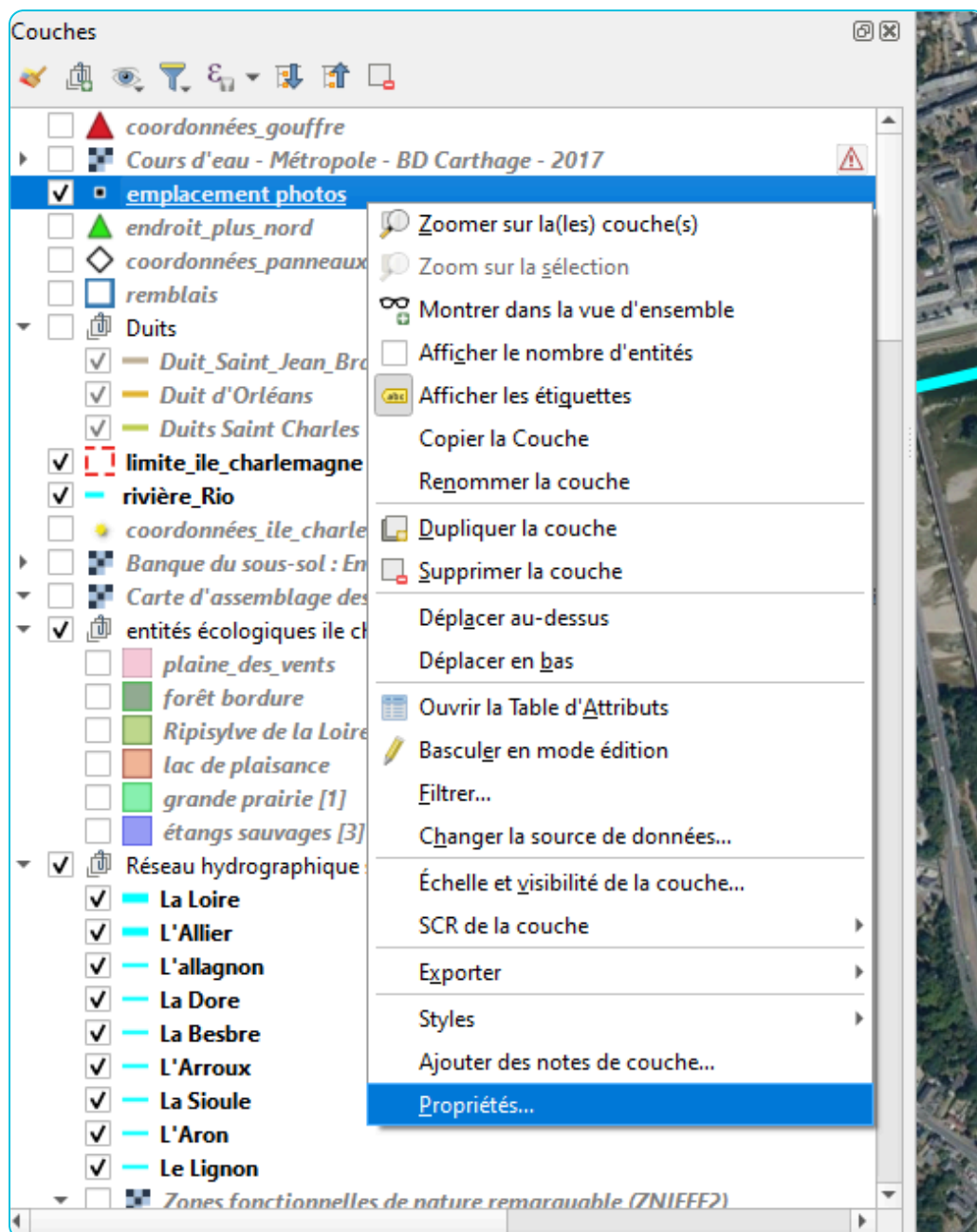
FICHE 18 - MODIFICATION DU STYLE DES ÉTIQUETTES

- On part de la situation suivante : les étiquettes apparaissent peu visibles dans la carte :

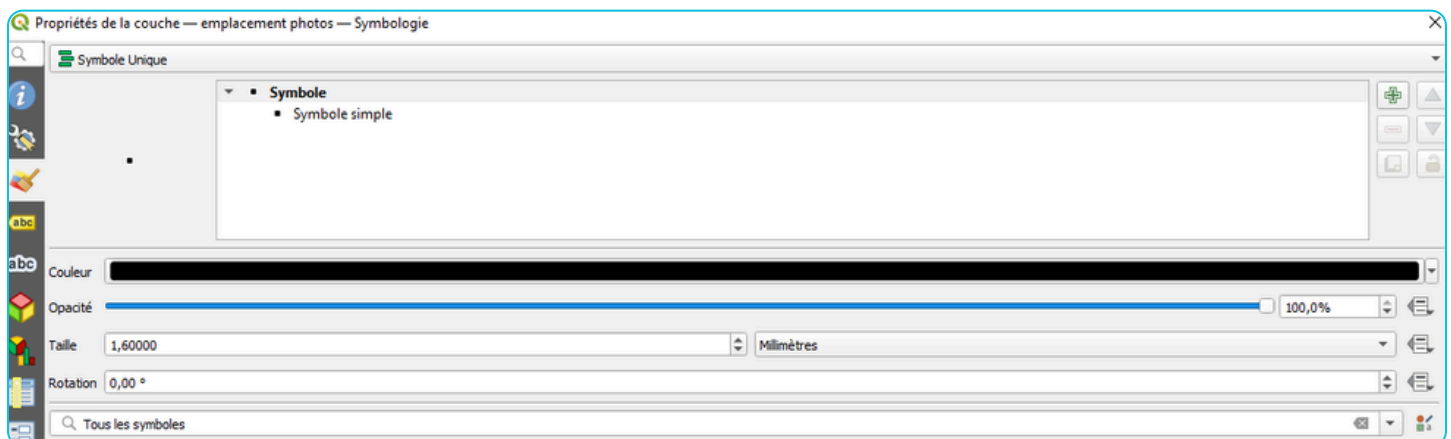


Première étape : modification du type de symbole qui localise l'emplacement

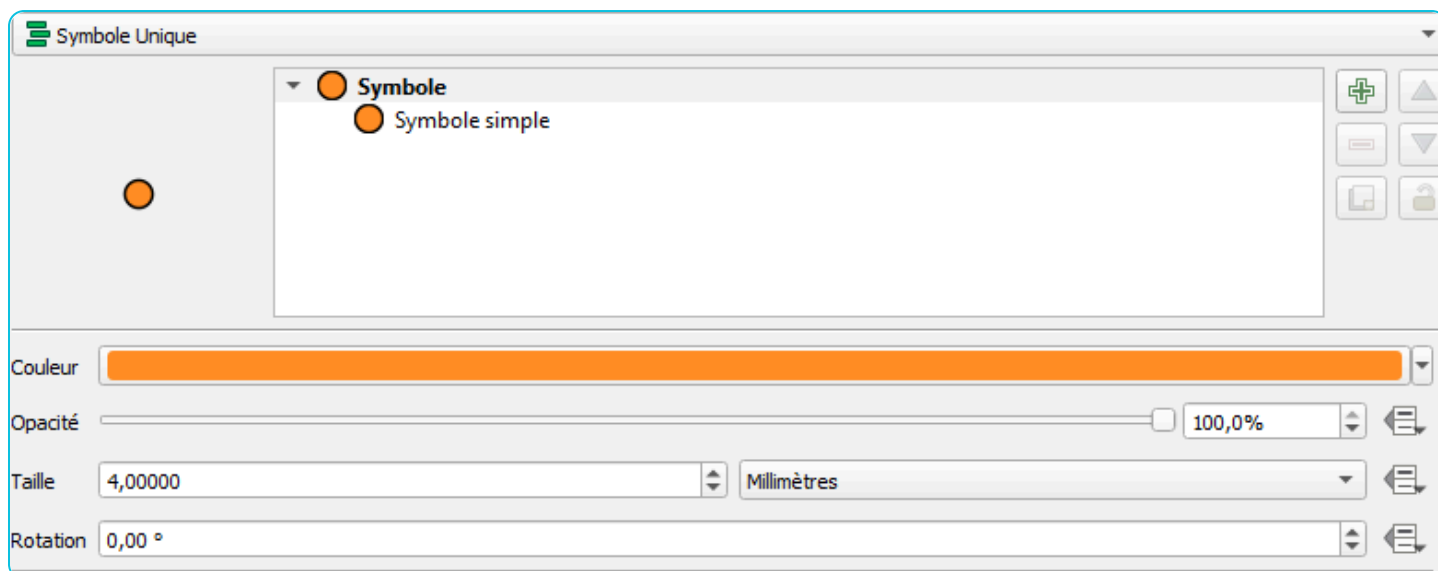
- Cliquez-droit sur la couche correspondant aux étiquettes dans la fenêtre « Couches ».
- puis choisissez « Propriétés... ».



- Dans la fenêtre « Propriétés de la couche » qui s'affiche, en cliquant sur l'onglet « Symbolologie », on peut modifier :
 - le type de symbole,
 - sa couleur, l'opacité, la taille, etc.

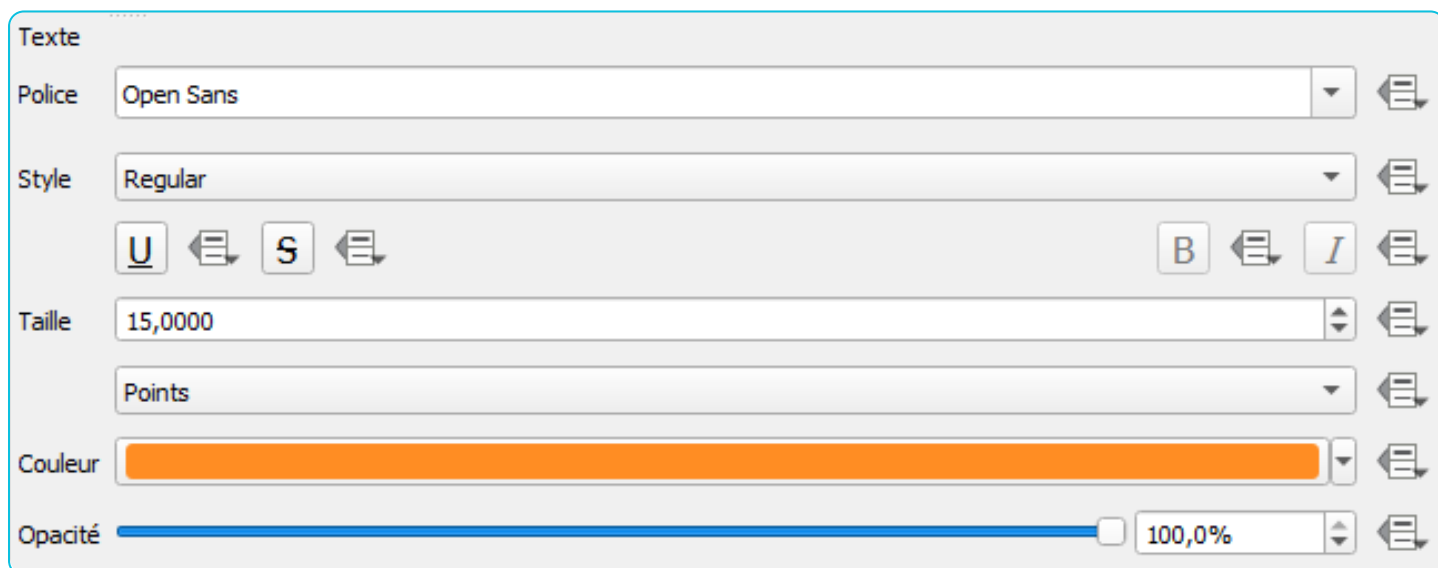


- On choisit les réglages suivants pour le symbole de l'étiquette :



Deuxième étape : modification du style du texte

- Ensuite avec l'onglet « Contrôle l'étiquetage des entités » dans le sous-domaine « texte » on peut modifier :
 - la police du texte
 - le style
 - la taille
 - l'opacité, etc.
- On choisit les réglages suivants pour le texte de l'étiquette :



Troisième étape : optimisation de la visibilité de l'étiquette

- Pour augmenter davantage la visibilité de l'étiquette, possibilité d'entourer le texte par un liseré en cliquant sur l'onglet « Tampon ».
- On peut modifier la taille, la couleur, le type de contour du tampon, etc.
- Choix des réglages suivants :

Tampon

☒ Afficher un tampon

Taille: 1,0000

Unité: Millimètres

Couleur: [Barre de couleur noire]

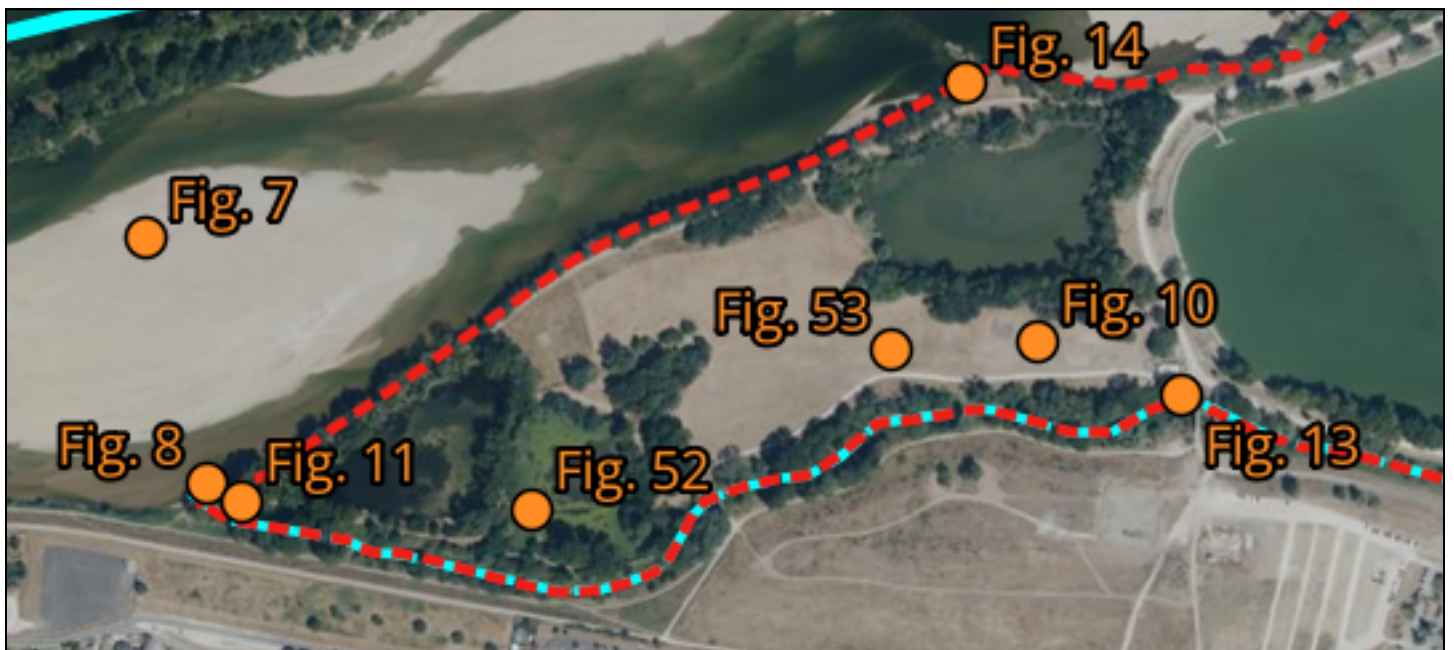
☐ Couleur de remplissage du tampon

Opacité: 100,0%

Style de jointure de ligne: Rond

Mode de fusion: Normal

- Style des étiquettes avec l'ensemble des réglages définis précédemment :

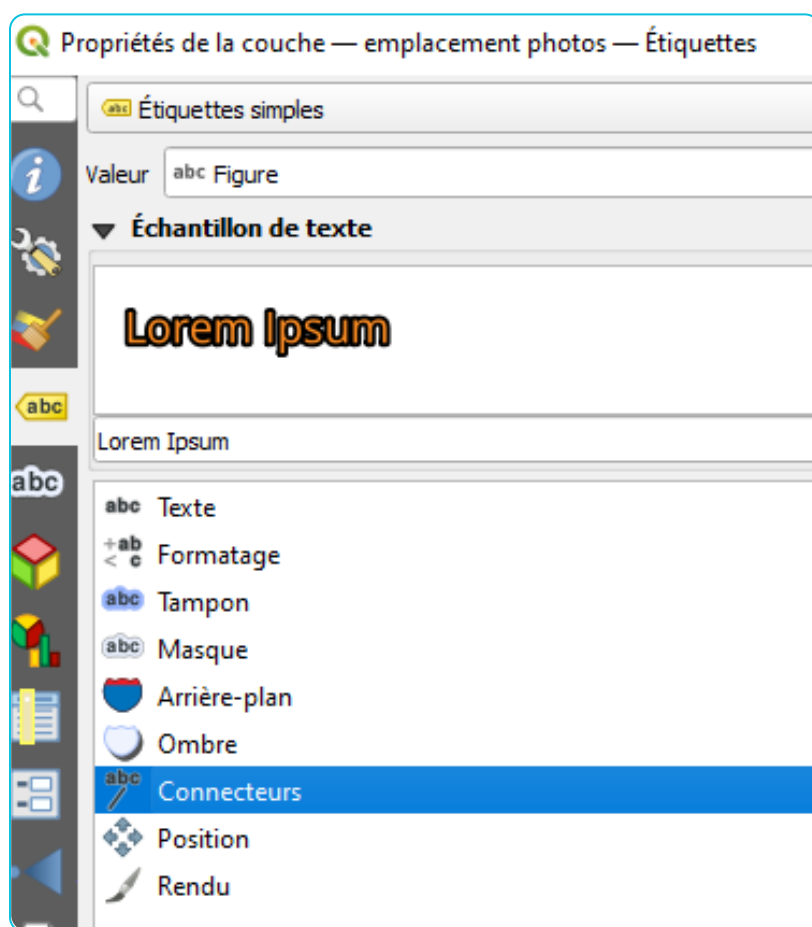


Quatrième étape facultative : ajout de connecteurs aux étiquettes

- Le formatage différentiel des étiquettes permet de les distinguer selon leur type mais une grande densité d'étiquettes peut néanmoins altérer la visualisation comme dans l'extrait ci-dessous qui regroupe deux types d'étiquettes différents :



- Il est possible d'ajouter des connecteurs reliant l'étiquette à son symbole d'emplacement.
- Cliquez sur « Connecteurs » dans la fenêtre « Propriétés de la couche ».



- Cochez dans la fenêtre qui s'affiche « Dessiner les connecteurs » et réglez selon vos préférences comme dans l'extrait ci-dessous :

Connecteurs

☒ Dessiner les connecteurs

Style: Ligne angle droit

Style de ligne: [Image of a line style]

Longueur minimale: 0,000000 Millimètres

☐ Trace des lignes sur toutes les parties de l'entité

Point d'ancrage de l'étiquette: Au milieu en bas

Décalage par rapport à la surface de l'étiquette: 0,000000 Millimètres

Décalage par rapport à l'entité: 0,000000 Millimètres

Mode de fusion: Normal

Placement défini par des données

Origine X Y

Cible X Y

- Si des étiquettes ne s'affichent pas à cause d'un chevauchement, possibilité de régler la priorité de l'affichage de la couche avec le menu « Position », comme dans l'extrait ci-dessous :

Paramètres généraux

L'option Mode de placement contrôle le placement global des étiquettes par rapport à leurs entités correspondantes.

Mode Cartographique

Les étiquettes candidates sont placées dans des positions prédéfinies autour des entités. La préférence est donnée aux positions les plus intéressantes sur le plan cartographique, par exemple en haut à droite et en bas à droite de l'entité.

Distance 0,0000

Millimètres

Distance de décalage À partir de l'emprise du symbole

Priorité de positionnement

► ☐ **Générateur de géométrie**

Définie par les données

Coordonnée X Y

Point

Alignement horizontal vertical

Rotation degrés

☒ Préserver les valeurs de rotation des données

▼ **Priorité**

Faible

Haute

▼ **Obstacles**

Si activé, les entités agissant comme des obstacles découragent les étiquettes et les diagrammes de les recouvrir.

☒ Les entités agissent comme des obstacles

[Paramètres...](#)

- Les étiquettes des figures sont maintenant reliées à leur symbole d'emplacement comme dans l'extrait ci-dessous :

