



Par Vincent Voisin

Site Eduterre <https://eduterre.ens-lyon.fr/>

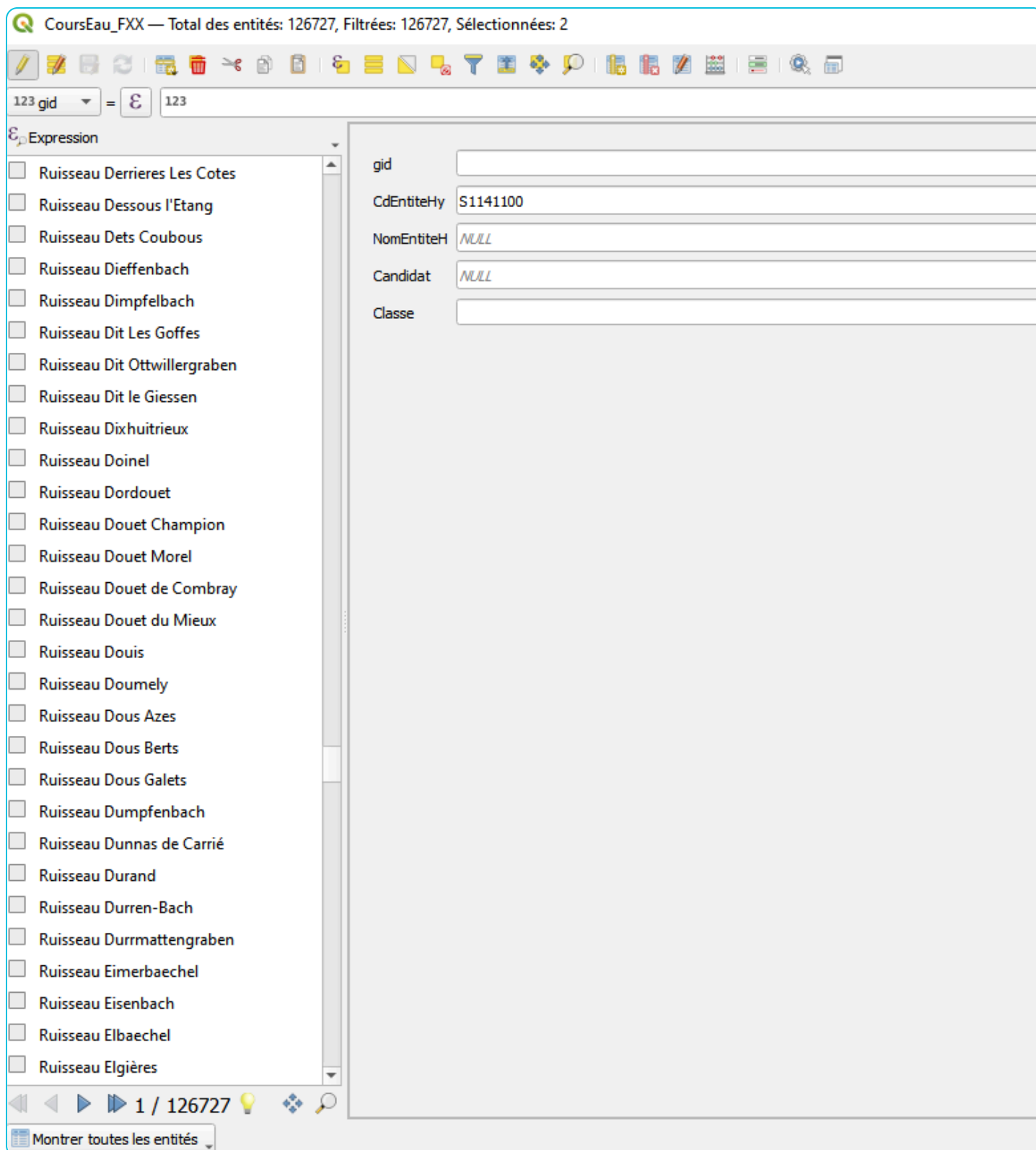


juillet 2025

## FICHE 13 - SELECTIONNER ET EXTRAIRE DES ENTITES D'UNE CARTE PAR LA TABLE ATTRIBUTAIRE

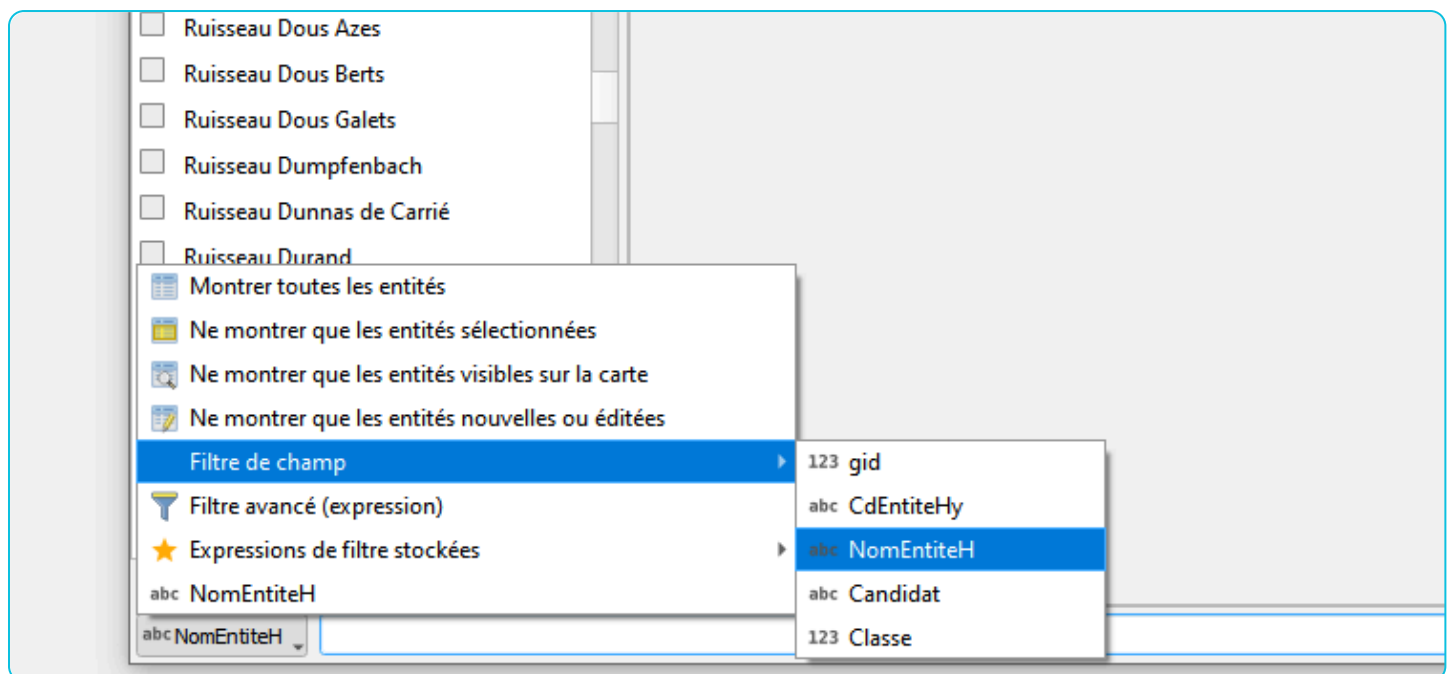
### Sélection des entités à afficher

- Exemple avec la couche de données des rivières et fleuves de France (voir fiche n°12).
- Dans la fenêtre couches, cliquez-droit sur la couche dont on veut limiter l'affichage.
- Choisissez « Ouvrir la table des attributs ».
- Dans la fenêtre qui s'affiche, on voit que notre couche de données contient 126 727 entités rivières ou fleuves. On souhaite afficher uniquement l'entité *rivière Alagnon*, affluent de la Loire.

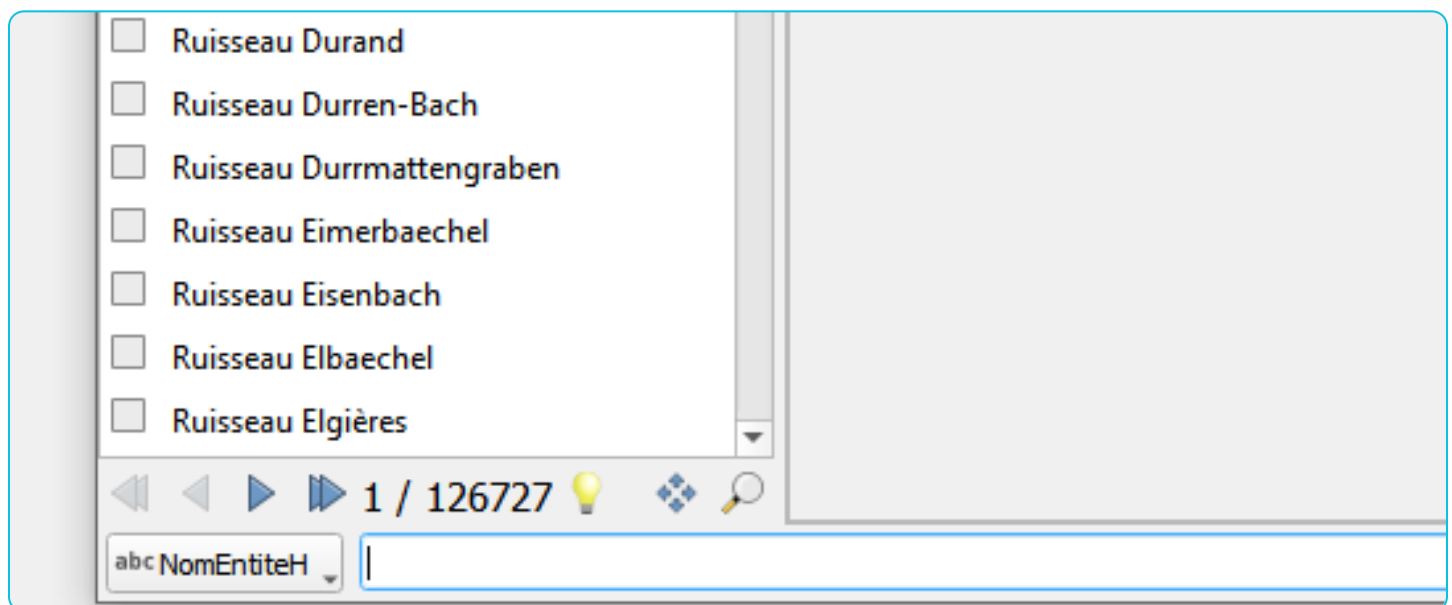


- Cliquez en bas à gauche et choisissez : « Filtre de champ » puis « NomEntiteH ».

*Cette option permet de sélectionner une entité par l'intermédiaire de son nom. Pour QGIS, en langage technique, « NomEntiteH » est un attribut de l'entité.*



- Ecrivez dans le formulaire, en bas de la fenêtre, le nom de l'entité que l'on veut voir afficher seule, par exemple ici « *Alagnon* », puisque le filtre de champ sélectionné précédemment correspond à l'attribut « NomEntiteH ».



- Appuyez sur la touche « entrée » du clavier.
- Passez en mode édition en cliquant en haut à gauche sur l'icône crayon :



- Sélectionnez l'entité souhaitée en cliquant sur le carré à gauche de la rivière indiquée. Le carré se colore alors en jaune.

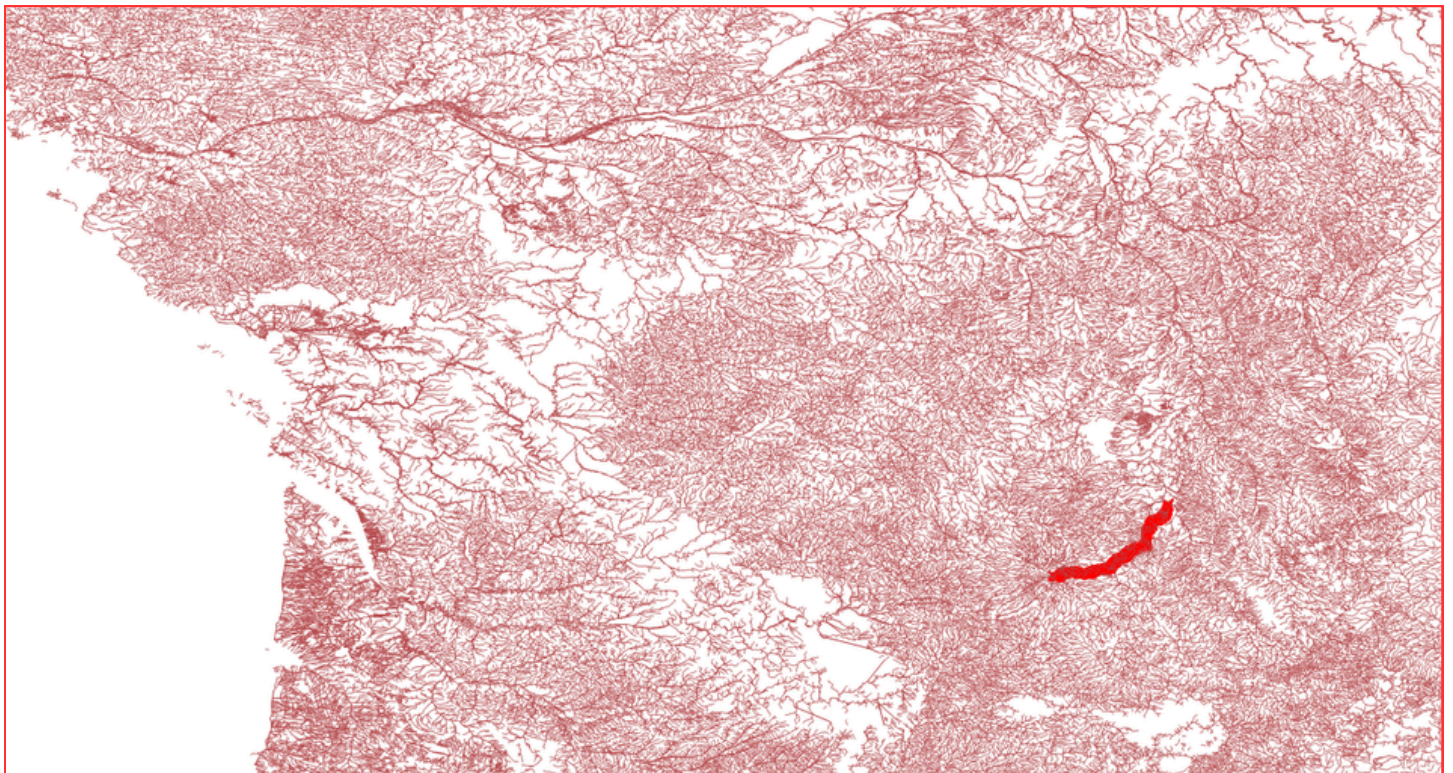
123 gid = 123

Expression

- ☒ l'Alagnon
- ☐ l'Alagnonnette

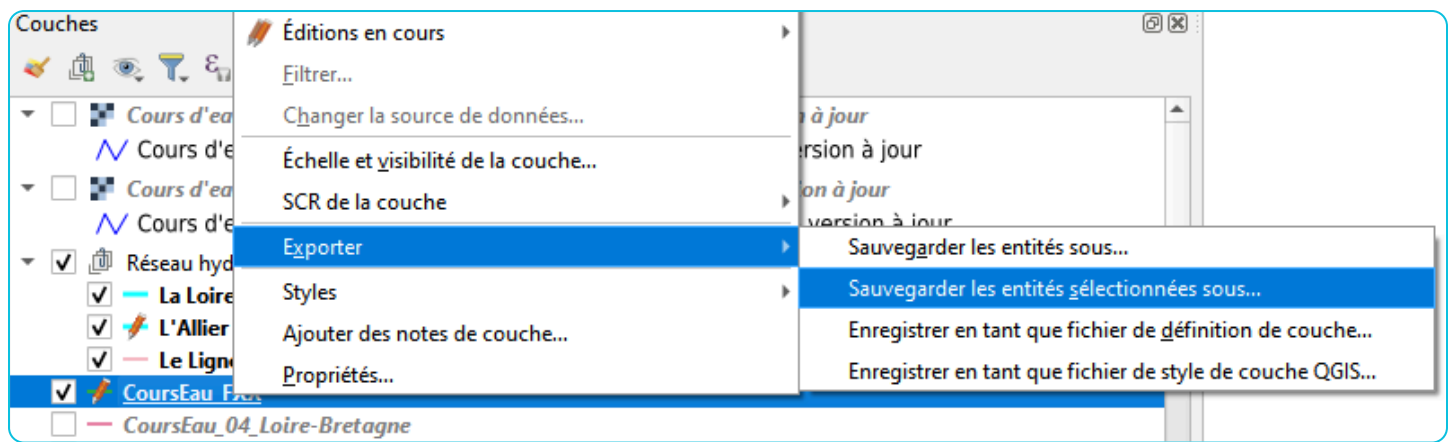
gid	
CdEntiteHy	K25-0300
NomEntiteH	l'Alagnon
Candidat	NULL
Classe	

- Sur la carte, la rivière apparaît clairement en rouge parmi tous les autres cours d'eau :

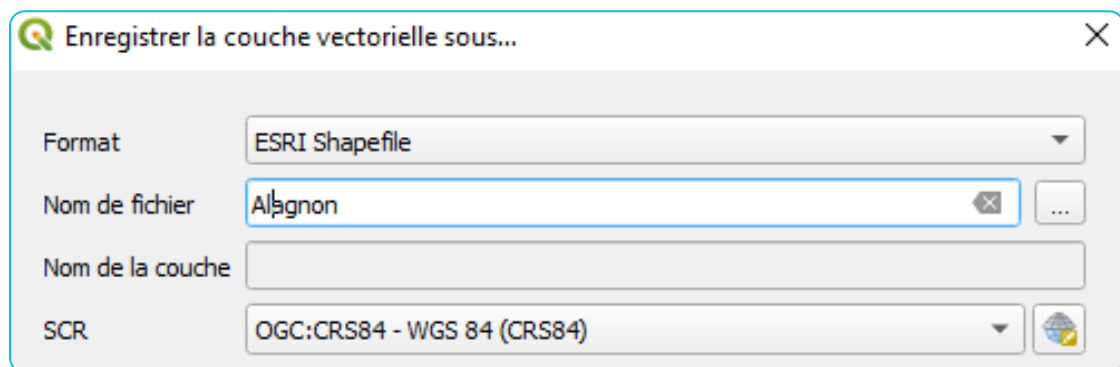


## Exportation de la carte avec les entités sélectionnées

- Revenir dans la fenêtre « couches », cliquez-droit sur la couche puis cliquez sur « Exporter » puis choisissez « Sauvegarder les entités sélectionnées sous... ».



- Choisissez un format de fichier dans le menu déroulant, ici « ESRI Shapefile ».
- Inscrivez le nom du fichier (ici celui de la rivière gardée).

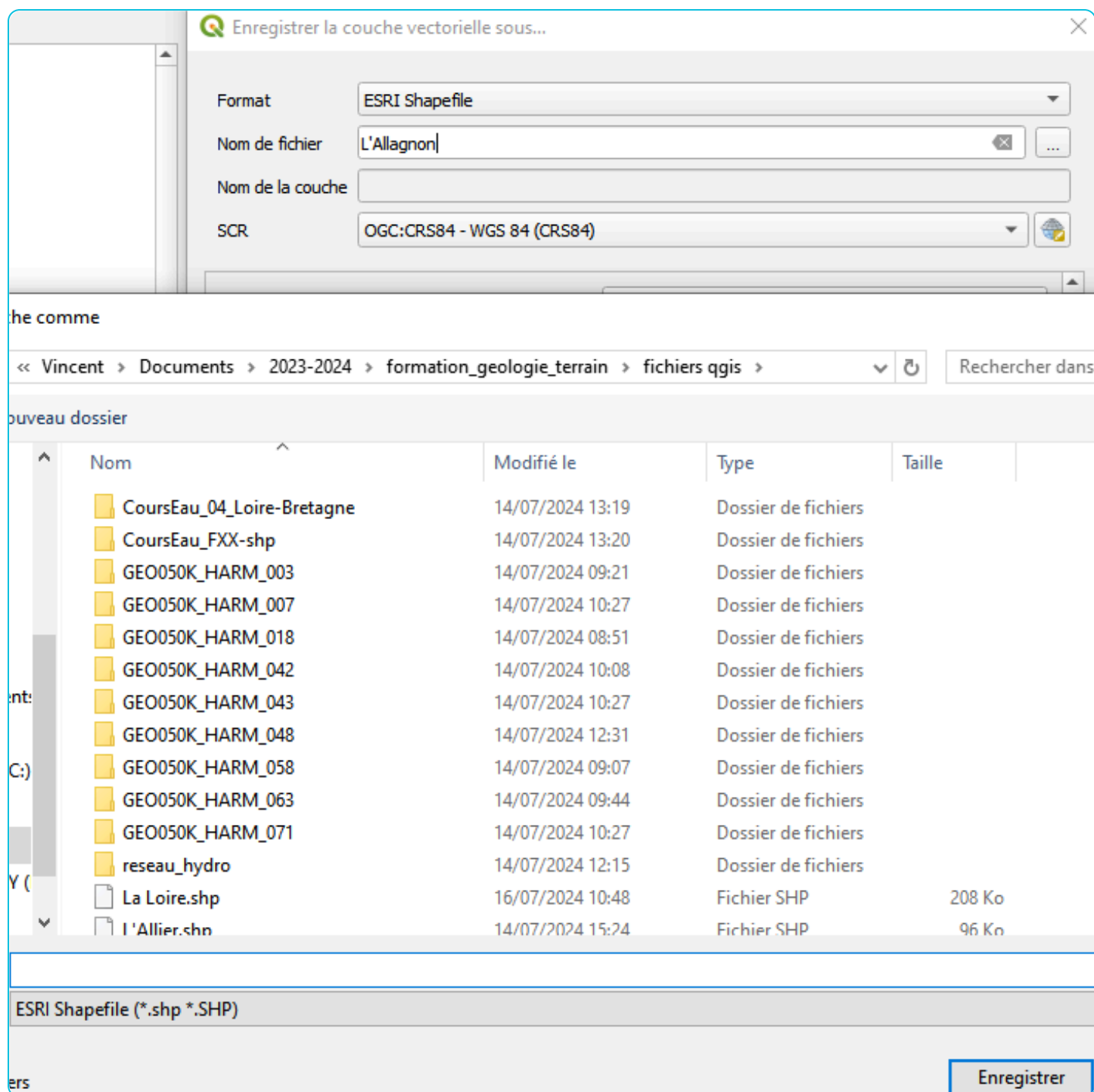


- Sélectionnez le dossier d'enregistrement en cliquant, en haut à droite, sur l'icône :



- Enregistrez dans un dossier avec un nom de fichier au format *Shapefile*.





- Puis cliquez sur « OK » dans la fenêtre « Enregistrer la couche vectorielle sous... ».

**Enregistrer la couche vectorielle sous...**

Format: **ESRI Shapefile**

Nom de fichier: **cent\Documents\2023-2024\formation\_geologie\_terrain\ fichiers qgis\L'allagnon.shp**

Nom de la couche:

SCR: **OGC:CRS84 - WGS 84 (CRS84)**

Encodage: **UTF-8**

☒ N'enregistrer que les entités sélectionnées

► **Sélectionner les champs à exporter et leurs options d'export**

☒ Persistance des métadonnées de la couche

▼ **Géométrie**

Type de géométrie: **Automatique**

☐ Forcer le type multiple

☐ Inclure la dimension z

► ☐ **Emprise (actuel : aucun)**

▼ **Options de la couche**

RESIZE: **NO**

SHPT:

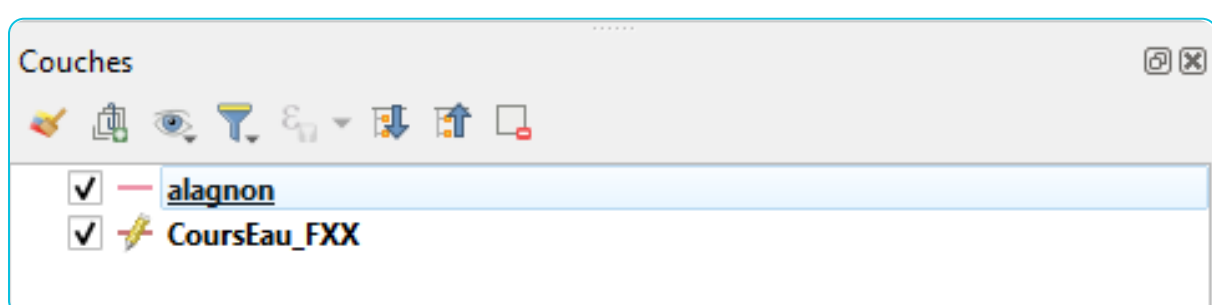
▼ **Options personnalisables**

Source de donnée:

☒ Ajouter les fichiers sauvegardés à la carte

**OK** **Annuler** **Aide**

- La nouvelle couche contenant uniquement l'attribut souhaité s'affiche dans la fenêtre « couches » (ici l'Alagnon).



- Cette nouvelle couche simplifiée est maintenant individualisée et peut être insérée dans un nouveau groupe en cliquant sur le deuxième icône « Ajouter un groupe ».

